



## **NORME DI UTILIZZO** **SERVIZIO VELOSTAZIONE OSPEDALE PAPA GIOVANNI XXIII**

### **Art. 1 - Norme di comportamento e avvertenze**

1. Il servizio BiCity Velostazione Ospedale è gestito dall'Associazione FIAB Pedalopolis Bergamo ai sensi di quanto contenuto nel *"Patto di Collaborazione tra il Comune di Bergamo e l'Associazione FIAB Pedalopolis Bergamo per la gestione e per la cura di beni a servizio della ciclabilità"* e successivo atto integrativo sottoscritto in data 16/01/2024;
2. L'utilizzatore, in fase di registrazione, conferma di aver letto e accettato le presenti *"Norme di utilizzo"*, che costituiscono parte integrante del contratto d'abbonamento. L'accesso alla struttura presuppone la conoscenza e l'accettazione incondizionata dei contenuti delle Norme e delle relative tariffe pubblicate sul sito web: [www.bicitybergamo.it/velostazioneospedale.html](http://www.bicitybergamo.it/velostazioneospedale.html);
3. La Velostazione sarà accessibile per il solo deposito delle biciclette e dei monopattini privati tutti i giorni feriali e festivi dalle ore 05.00 alle ore 24.00, previa registrazione dell'utente e pagamento sul sito [www.bicitybergamo.it](http://www.bicitybergamo.it). L'adesione al servizio implica la conoscenza dell'orario di apertura vigente al momento dell'adesione stessa; sarà cura del Gestore della Velostazione comunicare eventuali variazioni;
4. L'accesso alla Velostazione è vietato ai minori di 14 anni non accompagnati;
5. Potranno essere depositate presso la struttura tutte le tipologie di biciclette ad eccezione delle cargo bike, le bici reclinate, i tandem, le fat bike e i tricicli; in ogni caso non è garantito il posteggio alle biciclette aventi larghezza del copertone superiore a 55 millimetri. Possono essere inoltre depositati nella struttura i monopattini ad uso privato presso gli appositi stalli riservati;
6. L'accesso alla struttura avviene tramite sistema di identificazione costituito da codice QR ovvero codice alfanumerico composto da 8 cifre, entrambi inoltrati all'utente via mail una volta completata la procedura di registrazione e pagamento. In caso di utilizzo di QR Code tale codice dovrà essere posizionato sul lettore ottico presente a lato della porta di accesso alla struttura. Viceversa in caso di utilizzo del codice alfanumerico lo stesso dovrà essere digitato sulla tastiera integrata nel lettore ottico, preceduto dal carattere speciale \* e seguito dal carattere #;
7. Le biciclette devono essere posteggiate nelle rastrelliere, i monopattini negli stalli appositamente predisposti. Tutti i mezzi devono sempre essere assicurati con adeguati sistemi di chiusura (catene, lucchetti, ecc.) posseduti dall'utente;

---

*Link web progetto Bicity Velostazione Ospedale Papa Giovanni XXIII:*

[www.bicitybergamo.it/velostazioneospedale.html](http://www.bicitybergamo.it/velostazioneospedale.html)

*- Progetto finanziato dal Ministero delle Infrastrutture e dei Trasporti con Decreto n. 344 del 12/08/2020 "Risorse destinate a Ciclovie Urbane" -*

8. È vietato abbandonare o depositare biciclette e monopattini nell'area esterna antistante la Velostazione;
9. L'abbonamento è personale e non cedibile e consente di accedere alla Velostazione con una sola bicicletta/monopattino alla volta (è vietato utilizzare lo stesso titolo per parcheggiare contemporaneamente più di una bicicletta/monopattino);
10. All'interno della struttura è consentito introdurre esclusivamente biciclette e monopattini delle tipologie descritte al sopracitato punto 5; il deposito della bicicletta/monopattino non potrà essere superiore a 30 (trenta) giorni continuativi.  
Sulle biciclette/monopattini che risultino visibilmente abbandonati nella Velostazione verrà apposto un avviso di rimozione; trascorsi 5 (cinque) giorni dall'apposizione del cartello con il preavviso di rimozione, gli stessi verranno rimossi e depositati presso l'Ufficio Deposito oggetti rinvenuti del Comune di Bergamo;
11. Ad avvenuto deposito della propria bicicletta/monopattino ovvero all'uscita, è **fatto obbligo all'utente di verificare la corretta chiusura della porta di ingresso**;
12. La Velostazione è dotata di un impianto di videosorveglianza gestito dall'Associazione FIAB Pedalopolis Bergamo. Le immagini sono registrate e conservate in conformità con le normative vigenti;
13. La Velostazione non si configura come parcheggio custodito; pertanto eventuali furti, atti vandalici, manomissioni e danneggiamenti di biciclette o monopattini, nonché in caso di infortunio dovuto ad utilizzo improprio o scorretto delle varie attrezzature presenti, non comporteranno alcuna responsabilità in capo al Comune di Bergamo o all'Associazione FIAB Pedalopolis Bergamo. Il Gestore si riserva, in ogni caso, di verificare attraverso il sistema di videosorveglianza eventuali responsabilità degli utilizzatori;
14. Eventuali furti, manomissioni o danneggiamenti delle biciclette e dei monopattini parcheggiati presso la Velostazione Ospedale potranno essere denunciati dall'utente alle Forze dell'Ordine entro 48 ore dall'accaduto. Essendo la struttura videosorvegliata sarà facoltà delle Forze dell'Ordine richiedere copia delle registrazioni video al Gestore per favorire le attività di indagine;
15. Per motivi di sicurezza, è vietato pedalare sulla bicicletta all'interno della Velostazione. Le biciclette dovranno essere condotte a spinta all'interno della struttura;
16. È proibito fumare, fare uso di sostanze illecite e consumare cibi e/o bevande nella Velostazione;
17. Qualora si dovessero rendere necessari interventi di manutenzione/riparazione/sanificazione/pulizia tali da comportare la chiusura dell'infrastruttura ne verrà data tempestiva comunicazione agli utenti tramite il portale

---

*Link web progetto Bicity Velostazione Ospedale Papa Giovanni XXIII:*

[www.bicitybergamo.it/velostazioneospedale.html](http://www.bicitybergamo.it/velostazioneospedale.html)

[www.bicitybergamo.it](http://www.bicitybergamo.it), il portale istituzionale [www.comune.bergamo.it](http://www.comune.bergamo.it) e il portale [www.bergamoinbicicletta.it/bicity-bergamo/](http://www.bergamoinbicicletta.it/bicity-bergamo/).

In caso di inosservanza delle presenti prescrizioni, il Gestore si riserva il diritto di vietare l'accesso al parcheggio e perseguire gli utenti trasgressori.

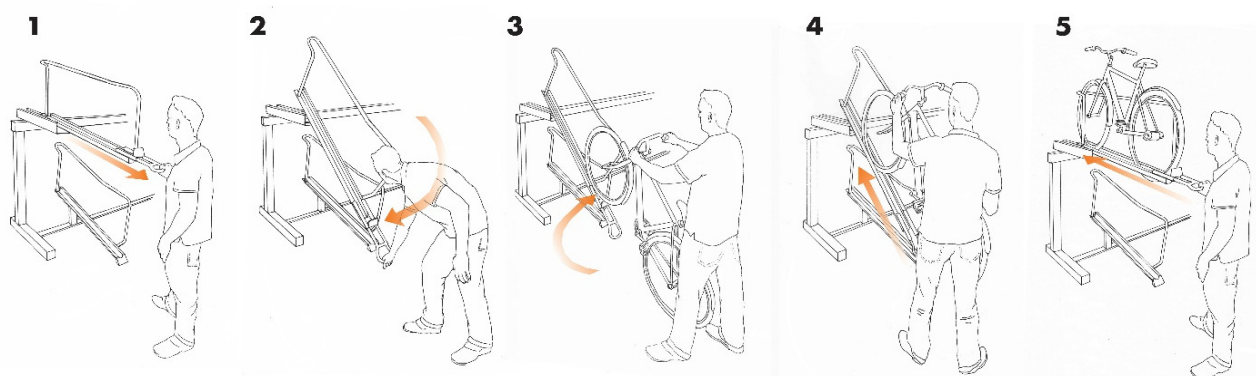
Qualsiasi utilizzazione abusiva o indebita della Velostazione sarà perseguita a sensi di legge. Eventuali controversie che dovessero insorgere tra gli utenti e il Gestore della Velostazione saranno di esclusiva competenza del Foro di Bergamo.

### **Art. 2 - Istruzioni per l'accesso alla struttura**

Le istruzioni per l'accesso alla Velostazione sono consultabili al seguente indirizzo web: [www.bicitybergamo.it/velostazioneospedale.html](http://www.bicitybergamo.it/velostazioneospedale.html) e disponibili, in presa visione, sull'adesivo posto presso l'ingresso della struttura.

### **Art. 3 - Istruzioni per l'utilizzo del secondo piano di posteggi**

In seguito si riportano cinque step da seguire per il posteggio della bicicletta nelle rastrelliere localizzate al secondo piano:



Per maggiori dettagli relativi all'utilizzo delle rastrelliere si rimanda al seguente indirizzo web: <https://www.youtube.com/watch?v=mdMb2VE99vs>

### **Art. 4 – Istruzioni per l'utilizzo degli stalli monopattini**

Il monopattino deve essere parcheggiato inserendo il piantone dello sterzo nell'apposita staffa metallica a U, provvedendo a ruotare in posizione orizzontale il perno metallico a chiusura della nicchia e rendendolo solidale alla staffa con un lucchetto (non fornito).

### **Art. 5 - Tariffe di utilizzo**

Le tariffe di utilizzo prevedono due tipologie di accesso, con abbonamento o con ricaricabile.

**L'abbonamento** è dedicato a chi compie spostamenti sistematici sfruttando l'intermodalità treno/bici in entrata o in uscita dalla città con necessità di depositare in sicurezza la bici



presso la stazione durante la giornata e nelle ore notturne (compatibilmente con gli orari di apertura della struttura).

Gli abbonamenti acquistabili sono della tipologia quadrimestrali a decorrere dalla data di acquisto del titolo.

Nella fase della procedura di acquisto dei ticket "abbonamento", qualora i posti riservati agli stessi presso la struttura, in un determinato periodo, fossero esauriti e non disponibili, il sistema impedirà il perfezionamento dell'acquisto del titolo.

Una volta perfezionato l'acquisto i posti acquistati in abbonamento saranno sempre riservati e, di conseguenza, certi per l'utilizzatore.

**L'opzione ricaricabile** è invece dedicata a chi compie spostamenti occasionali, in maniera più o meno frequente, con necessità di depositare la bicicletta presso la stazione. In particolare è possibile acquistare pacchetti di accessi (da 6, 20 o 50 crediti) in maniera da essere progressivamente più convenienti.

Ogni credito acquistato darà diritto a un accesso della durata di 24 ore a decorrere dall'autenticazione presso il totem di ingresso della struttura; nel caso in cui l'utente dovesse lasciare la propria bicicletta oltre tale tempistica verrà scalato un credito per ogni 24 ore di sosta.

Qualora i posti bici disponibili presso la Velostazione e dedicati agli utenti con ticket "ricaricabile" fossero esauriti e non disponibili, il sistema non consentirà l'accesso degli stessi alla struttura fintanto che non risulteranno disponibili nuovi posti.

**Per l'anno 2024 le disposizioni tariffarie succitate si intendono sostituite; si invita pertanto a consultare le modifiche apportate al piano tariffario e le promozioni attivate accedendo alla sezione "Tariffe" al seguente indirizzo web: [www.bicitybergamo.it/velostazioneospedale.html](http://www.bicitybergamo.it/velostazioneospedale.html)**

Per quanto concerne l'acquisto di ticket per minorenni l'utente dovrà compilare un campo apposito prima di perfezionare il pagamento. In tal caso l'utente potrà segnalare se sta acquistando il ticket per un minorenne e, in tal caso, dovrà procedere a inserire anche il nome di quest'ultimo.

L'adesione al servizio comporta l'implicita accettazione delle tariffe succitate.

Il Gestore si riserva la possibilità di apportare modifiche alle condizioni e ai prezzi a seconda dell'utilizzo che verrà fatto della Velostazione, in ogni caso da comunicarsi entro l'inizio dell'anno solare.

## **Art. 6 - Informazioni e supporto**

Eventuali guasti o anomalie riscontrate dall'utente potranno essere segnalati al seguente indirizzo mail: [velostazioneospedale@bicitybergamo.it](mailto:velostazioneospedale@bicitybergamo.it)

---

*Link web progetto Bicity Velostazione Ospedale Papa Giovanni XXIII:*  
[www.bicitybergamo.it/velostazioneospedale.html](http://www.bicitybergamo.it/velostazioneospedale.html)

*- Progetto finanziato dal Ministero delle Infrastrutture e dei Trasporti con Decreto n. 344 del 12/08/2020 "Risorse destinate a Ciclovie Urbane" -*